



ORGANE DE SAUVETAGE ECOLOGIQUE

BULLETIN ANNUEL 2014

O.S.E. 7 rue Louis Braille 75012 Paris — 06.13.83.94.71 — www.oseonline.net

EDITO



Regard sur l'année 2014

Que d'inquiétudes pour moi cette année encore quand je vois l'état général de notre planète.

Même dans les rues, que je passe mon temps à parcourir, surtout dans le 13ème où je travaille, très peu de civisme, trop peu même, très peu de fraternité (que j'aime tant et que je m'efforce de développer), beaucoup d'individualisme. C'est de la survie à tous les niveaux. Chacun pour soi. Il suffit de regarder ! Je croise des gens par dizaines, avec mon rouleau de cantonnier, et hop, certains jettent leurs déchets juste derrière moi, et en me souriant ! Je reste souvent sans voix.

Et ils ont l'air sincère. Cela n'a aucun sens. Je ne suis donc pas surpris de voir des tonnes de déchets dans d'innombrables communes de notre si beau pays.

A plus grande échelle, je suis inquiet de ce monde si matériel, si intéressé et si avide de tout, du haut jusqu'en bas de l'échelle.

Le salut viendra d'une société altruiste où le concept de l'argent aura disparu, avec une vision très terrienne et globale des choses, comme la religion (que chacun devra garder pour soi !), mais aussi sans armes etc. ! Ce sera dans très longtemps, hélas ! Vision utopiste ou pas ? Allez savoir !



Bulletin associatif annuel – *Organe de Sauvetage Ecologique*
Directeur de Publication : *Edouard Feinstein* Rédacteur en chef : *Juliette Leroux*
Contributeurs : *Adeline Gerritsen, Estelle Grenon*

La saison OSE 2014 a été exemplaire à tous les niveaux, avec de très belles actions et de formidables équipes. Pas toujours facile médiatiquement, mais l'honneur est sauf aussi. Au moins, on garde le rythme avec, en plus, de nouveaux terrains comme Saint Denis (où nous étions déjà il y a 15 ans) ou encore Esbly.

Mais je reste inquiet pour de nombreux endroits où la situation ne change pas vraiment, malgré nos efforts depuis des années déjà. Efforts que nous poursuivrons en 2015. Les séminaires d'entreprises nous sauvent et nous permettent d'aller toujours plus loin et de nous maintenir en PACA et en Auvergne. De nouveaux projets seront menés, comme à Saint Denis ou même Paris, ou encore à Choisy le Roi, ces villes ayant répondu favorablement à nos courriers.

Un travail énorme a été réalisé auprès de nos amis Roms grâce à l'aide de la Région Ile de France. Et il est certain que sans leur aide en général sur les terrains, nous serions bien embarrassés...

Plus moralement et humainement, je veux, comme j'ai pu le faire en PACA et ailleurs, une synergie sur les terrains. Des opérations de protection et de sensibilisation très humaines, porteuses, rassemblant un maximum de personnes différentes, mélangeant le monde des entreprises avec les populations SDF et le monde associatif.

Car n'oubliez pas : **rien ne sera possible sans que tout le monde s'entende et s'unisse !**

Merci

Ed

SOMMAIRE 2014

- 🌿 Opérations avec AXA Atout Cœur
- 🌿 OSE sort les grands moyens à Choisy
- 🌿 L'ennemi public numéro 1
- 🌿 Les opérations continuent en Essonne
- 🌿 Tous en Auvergne !
- 🌿 OSE sème des graines au Burkina Faso
- 🌿 Nouvelle édition de la journée du don
- 🌿 Nouvelle belle réussite en PACA
- 🌿 Le Val d'Oise, une tradition
- 🌿 Les prospections
- 🌿 SOS Abeilles
- 🌿 Villeneuve depuis 1992
- 🌿 Mission accomplie à Esbly
- 🌿 Les brèves 2014
- 🌿 Calendrier 2015

Opérations avec AXA Atout Cœur



C'est à l'occasion de la semaine de la responsabilité d'entreprise du groupe AXA que les 15 et 16 juin 2014, une trentaine de collaborateurs bénévoles d'AXA Atout Cœur ont participé à deux opérations de nettoyage des berges de la Seine, en partenariat avec OSE.

AXA Atout Cœur aide les causes sociétales et humanitaires dans les domaines, notamment, de l'aide aux personnes handicapées, de la santé, de l'environnement et de la lutte contre toutes les formes d'exclusion. Ainsi, depuis plus de vingt ans, cette association permet aux collaborateurs d'AXA de participer ponctuellement ou dans la durée à des actions qui illustrent le goût du partage avec les plus démunis, ou qui sont au service des causes sociétales.



Les bénévoles d'Axa Atout Cœur et les encadrants de OSE à St Etienne du Rouvray, près de Rouen, le 16 juin

Environ 15 tonnes de déchets ont été collectées en quelques heures sur les communes de **St-Denis** (93) et de **St-Etienne-de-Rouvray**, près de Rouen (76). Durant une matinée et pendant la pause déjeuner, les bénévoles ont œuvré pour un environnement plus sain, gants et sacs poubelles à la main.

A St-Denis, le SIAAP, partenaire de OSE, a mis à disposition son bateau le « Port-Marly », permettant de charrier les bennes remplies de déchets jusqu'à la déchetterie la plus proche. Une aide de terrain toujours appréciable et surtout très utile.

A St-Etienne-du-Rouvray, les collaborateurs du site de Belbeuf, pour qui cette première expérience s'est révélée des plus motivantes, ont agi avec efficacité. Présents durant leur pause déjeuner, ils ont partagé un repas champêtre bien sympathique.



AVANT **APRÈS**
LEUR OPÉRATION DE NETTOYAGE

Ces opérations ont eu le succès escompté tant pour les collaborateurs d'AXA, que nous remercions de leur soutien, qui ont donné de leur temps et se sont engagés sur le terrain, qu'au niveau environnemental pour la sauvegarde de la biodiversité, et social pour l'amélioration du cadre de vie des riverains.

Adeline

OSE sort les grands moyens à Choisy le Roi

OSE était déjà, depuis quelques années, en bons termes avec la commune de Choisy le Roi, mais les choses se sont vraiment améliorées depuis les dernières municipales. Et cela tombe bien, car la situation sous le pont de la rive droite de la Seine s'était largement aggravée depuis le début de l'année. Des tonnes de déchets gisaient là, aussi bien dans l'eau que sur les berges. OSE a donc organisé, au pied levé et avec le soutien de la ville, deux chantiers de très grande envergure, l'un le 18 mai, et le second le 29 juin, avec l'aide des communautés Roms du Val de Marne, et de tous les volontaires associatifs disponibles.

Près de 100 m³ de déchets ont été ramassés lors de ces deux opérations, sur 150 mètres de berges. Un travail colossal, et un nombre incalculable d'objets ramassés, de piles recyclées, etc.



Début de remplissage des bennes à Choisy en mai ; elles seront pleines à ras bord à la fin de la matinée.

Et, cerise, sur le gâteau : la présence sur le terrain auprès de nous des élus de la ville **Malika Benkahla** et **Ali Id Elouali**, qui a donné beaucoup d'espoir pour le futur. Car, comme le décrit Estelle :

« Après l'opération de fin de saison sur les bords de Seine, OSE a reçu la visite si rare et appréciée des élus de la ville de Choisy le Roi. Ils ont prononcé ces mots simples mais essentiels quand la fatigue pointe son nez : *« Ce que vous faites c'est bien, vous agissez en faveur de l'intérêt commun. Tous nos concitoyens devraient vous en être reconnaissants. Nettoyer la nature des incivilités de certains est remarquable. Et qui plus est dans un esprit qui rassemble des personnes d'horizons variées. »*



Les bénévoles OSE à Choisy entourant Malika Benkahla, élue de la ville et grand soutien de l'association et de l'environnement.

Il y avait en effet ce matin là un grand nombre de nos amis roumains, généreux en efforts et en sourires, des fidèles d'OSE, des invités par le site OVS- On va sortir. On remercie la présence réconfortante des élus qui ont salué le courage des troupes exténuées. Deux bennes ont été remplies sous le pont d'autoroute à quelques mètres d'une déchetterie ouverte à tous. Espérons que les futures actions sur le territoire mobilisent leurs forces vives. »

En tout cas, au vu des derniers échanges avec ces élus, de grands projets pourraient voir le jour en 2015. Malika a été reçue par Edouard au siège en juillet afin de peaufiner ensemble les actions futures et faire plus ample connaissance. Car il reste beaucoup à faire là-bas...

L'ennemi public numéro 1

Fantastique, le plastique ?

Ah oui, on nous rabâche les oreilles depuis un moment avec ce sujet. Dernièrement encore, France 2 diffusait l'excellent reportage d'Olivia Mokiejewski sur ce thème, dans lequel OSE figurait d'ailleurs durant quelques minutes.

Mais si l'on en parle autant (ce qui n'est toujours pas assez), c'est parce que c'est in-dis-pen-sable. Et si OSE vous en reparle encore dans ce bulletin, c'est parce que la sonnette d'alarme doit VRAIMENT être tirée.

Cela fait seulement 60 ans que le plastique existe, et il représente déjà 90% des déchets flottant dans l'océan.

On pourrait débattre des heures sur le pourquoi du comment, mais il n'y a qu'une seule solution : arrêter d'en consommer autant. Car comme on le sait, le fléau des déchets, et en particulier celui de cette matière hydrocarbure devenu indispensable, ne sera résolu qu'en réduisant nos déchets à la source. **Recycler, c'est bien. Ne pas produire inutilement, c'est mieux.**

Et c'est somme toute plutôt facile. Dites non ! A titre d'exemple: on peut boire de l'eau du robinet, utiliser une tasse en céramique, faire plus souvent ses achats en vrac. Voilà ici la clé d'une réduction importante des déchets plastique. Et l'effort est assez minime. Il s'agit de perdre des habitudes (comme toujours), pour en prendre d'autres plus durables et responsables. Le tout-jetable a été une révolution dans les années 70, puis une mode. Et maintenant? Il est has-been, et tout simplement aberrant et cruel pour la nature.

Un autre exemple : pour vos pique-niques, bannissez pour de bon la vaisselle jetable en plastique et remplacez-la par du carton ou de l'amidon de maïs. La différence sur l'environnement est incomparable.

Utilisé quelques minutes seulement, notre ennemi peut en effet mettre jusqu'à 1000 ans pour se décomposer. Est-ce normal d'en consommer autant lorsqu'on sait cela? Cela vaut-il vraiment la peine? Mais comme toujours, nous sommes à la merci des lobbies, et de son côté, le citoyen lambda ne fait pas non plus assez d'effort.



Comprenons-le: il n'y a PAS d'ailleurs où les déchets pourraient disparaître.

Alors, vous engagez-vous à réduire votre consommation de plastique?

L'AUTRE INFO

Le saviez-vous ? L'élevage industriel est la 2ème source de gaz à effet de serre. Pour produire 1 kilo de protéines animales, il faut 10 kilos de protéines végétales, entre 13 000 et 100 000 litres d'eau. Dans les cultures destinées à l'alimentation du bétail on trouve des hormones, des pesticides, des engrais chimiques et des antibiotiques. Ces sources de pollution que l'on retrouvera dans l'eau engendrent un impact sur la santé mais aussi sur l'environnement.

150 milliards d'animaux tués chaque année dans le monde pour l'industrie de la viande. En diminuant fortement sa consommation de viande et de produits laitiers, les dégâts environnementaux pourraient être limités.

Les opérations continuent en Essonne

A Athis-Mons tout d'abord.

J'aurais été heureux de vous annoncer un réel progrès sur les berges de cette commune...Mais non. Je pense que c'est même pire que l'année passée...



Alors, avec l'aide de l'agglomération des Portes de l'Essonne, un travail énorme a été effectué avec le soutien précieux de nos amis Roms de Sucy en Brie venus en force début avril dernier pour la semaine du développement durable. Le beau temps était de la partie, ce qui a facilité l'opération. Et bien sûr on a pu noter, comme par hasard, que les berges sont plus touchées vers la zone industrielle qu'ailleurs! Etonnant... et à surveiller. Nous ne tolérerons pas cela dans le temps. Lors de cette opération, je l'ai fait remarquer à l'équipe de Nathalie Manten, de l'agglomération, qui a promis plus de surveillance..... à suivre l'an prochain !

Puis nous étions à Vigneux-sur-Seine.

Comme pour d'autres sites, nous avons quitté ces lieux, confiants, il y a plus de dix ans!

Nous retournions parfois faire un tour sur ces berges, jusqu'aux barrages, pour retirer le superflu, mais rien de plus.



Mais en me promenant l'année dernière sur les rives d'en face, j'ai vu non seulement les dégâts, mais aussi l'installation de camps de fortunes. En prospectant, j'ai alors découvert des camps de Roms roumains et polonais, ainsi qu'un camp de SDF français. Nous avons distribué nos tracts de sensibilisation traduits en roumain et incité ces populations à nettoyer leurs camps.

J'ai ensuite commencé à mettre au point, avec l'agglomération, une importante opération de nettoyage du secteur, avec ces SDF. Après des semaines de démarches, l'agglomération s'est décidée à fournir une benne pour l'opération.

Nous avons donc fait notre grand retour à Vigneux lors d'une belle journée de juin pour une grande opération menée chemin du Port Brun avec une multitude de volontaires SDF de toutes les origines. Des tonnes de déchets ont été ramassées en plusieurs heures. Hélas, lors de cette opération, des pots de peintures et autres déchets - qui

désormais ne sont plus acceptés dans les bennes- ont été renversés dans la benne, soulevant le mécontentement de la mairie et de l'agglomération. Affaire à suivre l'année prochaine ...

Tous en Auvergne !

Comme tous les ans, et cette fois-ci peut-être même en mieux, une belle saison a été réalisée dans le **Puy de Dôme**, aussi bien en avril pour la fête de la Terre avec les jeunes en difficulté du SAFI que durant le mois d'août après concertation avec la mairie d'Orcines.

En avril ont eu lieu de belles rencontres avec les jeunes du SAFI, qui ont redoublé d'efforts cette année pour des opérations s'étendant de Durtol à Orcines.



Les jeunes du SAFI en plein travail dans un bois à Orcines lors de l'édition printemps de OSE Auvergne

Saluons la présence des membres du Conseil Adeline, Vice Présidente, et Juliette, première conseillère (pour la première fois depuis le début de OSE Auvergne).

Notons également un réel progrès avec la commune d'Orcines, car c'est le Maire lui-même qui a demandé à la Police Municipale de nous montrer les différents endroits à nettoyer, qui nous occuperons d'ailleurs durant encore des années.



Les jeunes du SAFI ont également participé à la protection des abeilles en plantant des graines, et deux des filles sont même passées devant les caméras de France 3 durant une opération de recyclage de verre à un point d'apport volontaire.

Les repas du midi étaient comme toujours pris tous ensemble, avec des discussions allant bon train.

Notre structure sur place nous permet tout cela, mais c'est sans oublier la famille de Marie-Françoise, que l'on ne peut que remercier pour son accueil chaleureux de tous les bénévoles depuis des années.

Et pour finir, la belle opération de cet été s'est justement déroulée en plein cœur de la commune, avec l'aide de la famille et d'auxiliaires venus de Paris pour aider les équipes présentes, fatiguées des

dernières opérations estivales.

En général, lorsqu'on nettoie un site en Auvergne, le travail est fait pour des années car il est très rare d'y voir les lieux être re-pollués. Nous avons donc beaucoup d'espoir pour cette région.



La dynamique équipe de OSE Auvergne été, le 22 août à Orcines.

Rendez-vous sur le site internet de OSE pour retrouver le reportage de France Auvergne tourné en avril et ainsi que les articles de presse, et à l'année prochaine au pied des volcans !

OSE sème des graines au Burkina Faso

Ce midi là, la jeune Judith s'amuse à cuisiner avec moi. Je l'interroge en lui demandant si ça ne l'ennuie pas de préparer le repas alors qu'elle cuisine déjà beaucoup pour sa famille. Elle me répond le sourire aux lèvres : *« c'est beaucoup mieux parce que vous avez des tomates, des bananes plantain, de l'igname, des poivrons, ça me change de préparer du tô (bouillie à base de farine de mil) comme toute l'année »*.

Je réalise alors combien, comme dans beaucoup de villages d'Afrique, l'alimentation dépend de ce qui pousse dans les champs. Alors, comme il y a deux ans grâce à OSE, j'ai apporté des graines maraichères à semer dans les potagers. Oignons, tomates, carottes, choux, salades, bananes, seront les bienvenus pour diversifier les repas, réduire les carences alimentaires des enfants et garnir les étals de marché. **OSE solidaire par delà les frontières.**



Estelle en mission au Burkina Faso durant l'été 2014

Nouvelle édition de la journée du don

Ce fut très difficile cette année d'organiser notre journée du don. J'ai donc décidé de simplifier les choses en installant le stand d'accueil devant le 107 rue de Reuilly (Paris 12^{ème}), où est garé le véhicule de OSE, et où se trouve par conséquent le matériel.

Et là ce fut un succès total, et rapide ! Comme quoi tout est important,

même les emplacements.

Notre amie fidèle Estelle était venue se prêter au jeu par cette belle journée ensoleillée. Des dizaines de vêtements pour enfants ont été cédés, gratuitement donc, à quelques familles du quartier, où la mixité sociale et les revenus précaires dominent.



Estelle occupée sur le stand de la journée du don, rue de Reuilly

Nouvelle belle réussite en région PACA

A **Carros** tout d'abord !

C'est un rêve que je réalise depuis deux ans : réussir à intégrer les populations SDF de la côte à nos opérations une semaine chaque année ! Des opérations que nous menons en PACA depuis 1992... ! Et c'est l'association PRALES d'Antibes, et son président Viorel Costache, qui sont venus nous prêter main forte sur les hauteurs de Carros, dans les vallons où les bénévoles sont descendus, parfois en rappel, pour récupérer les déchets.

Ce fut une belle action de plusieurs heures joignant l'utile à l'agréable devant les caméras de France 3 Côte d'Azur, présente pour nous soutenir.

Notre rôle est d'autant plus important en PACA que non seulement nous prévenons la pollution, mais nous évitons aussi le démarrage d'éventuels incendies de forêts avec la grande quantité de déchets que nous retirons des espaces sauvages. En aval, la ville a enlevé les tas de déchets que nous avons regroupés et a fourni un accueil secondaire et communiqué sur l'opération. Pourvu que cela dure!



Cédric et son camion remontent les déchets coincés au fond d'un vallon sur les hauteurs de Carros

Puis à **Roquefort-les-Pins**, où se fera l'avenir de OSE en PACA pour les prochaines années !

L'idée m'est venue d'aller faire un tour dans ce coin après avoir vu le film « Supertrash », qui raconte les aventures de Martin Esposito

pendant un dans la grande décharge de Villeneuve Loubet. J'avais d'ailleurs contacté le réalisateur afin de lui demander des renseignements sur la décharge, mais à ma grande déception et surprise, je n'ai eu aucun retour de sa part.

Dans tous les cas, j'étais très curieux de voir les alentours du site. Et bien sûr, je n'ai pas été surpris, lors d'une prospection avec Juliette et Christophe, d'y trouver des dizaines de décharges sauvages !



Eléonore et Christophe à pied d'œuvre à Roquefort-les-Pins

Alors, le 5 août nous nous sommes installés le long de la route de Grasse, avec une toute petite équipe, l'autre étant fort occupée à la protection des abeilles auprès de la LPA, et nous avons mené une opération réduite mais très efficace. En effet, la benne, a été remplie en à peine quelques heures, par Eléonore, auxiliaire de OSE, et Christophe, membre du Conseil. Cette benne était financée par OSE grâce à ses partenaires AXA Atout Cœur et UPS.

Voici donc le commencement d'un nouveau programme sur un nouveau site, même si pour l'instant il n'a pas beaucoup d'écho auprès de la commune concernée... Mais je suis tenace et ne lâcherai rien! Nous y retournerons donc en force dès l'été prochain ! A suivre.

Et pendant ce temps, à **St Laurent du Var**, on s'occupait des abeilles !

L'équipe de OSE s'était scindée en deux ce jour-là afin de pouvoir être sur tous les fronts, et une partie des bénévoles s'est rendue auprès de la Ligue de Protection des Abeilles à St Laurent, où elles ont aidé à la cueillette de lavande dans un grand champ cultivé par la LPA pour permettre aux pollinisateurs de survivre. Une action qui s'inscrit pleinement dans le programme « SOS Abeilles » de OSE.



Kim et Juliette s'équipent de serpes pour la cueillette de la lavande auprès de la LPA.

Et puis, pour finir en beauté, encore et toujours **Antibes** !

Juste avant l'action je le disais à tout le monde : je veux de la cohésion, un rassemblement ! Et ce fut chose faite, à mon grand plaisir, après des jours d'organisation et de pression auprès de mes troupes et des partenaires. Quelle joie pour moi de voir ce rassemblement : notre prestataire et désormais ami des transports Dauchy avec son épouse et ses deux jeunes enfants, tous volontaires, l'association PRALES et de

nombreux Roms d'Antibes, ainsi qu'un volontaire d'une entreprise privée... et bien sûr toute l'équipe de OSE ainsi que mes propres enfants! Bref, un véritable bonheur, salué par le journal Nice Matin. Comme tous les ans, nous sommes intervenus dans la forêt de la Valmasque aux Trois Moulins (un ancien site de sorcières au Moyen Age !) et maintenant laissé à l'abandon. Des tonnes de déchets ont été ramassées par les nombreux bénévoles, et ensuite retirés par la CASA. L'ambiance était bonne, et malgré les moustiques et la chaleur, l'action fut un vrai succès.



Les nombreux bénévoles de l'action d'Antibes au travail dans la Valmasque, un terrain parfois très difficile d'accès.

Et j'ai pu apercevoir des observateurs de La force 6 du Conseil Général venus spécialement nous espionner avec prudence. On verra bien de ce qu'il en retourne l'année prochaine?
Merci en tout cas aux équipes pour cette belle saison estivale et rendez-vous l'année prochaine pour la suite des aventures varoises.

Le Val d'Oise en début d'année, une tradition !

Que dire de plus que l'an dernier ? Les rives de **Bezons** restent très touchées. Peut-être un peu moins qu'en 2013. Quoi qu'il en soit, en janvier dernier, et heureusement avec un hiver très doux, nous avons commencé la saison dans le Val d'Oise avec ferveur et tous nos amis, petits et grands, venus de toute l'Ile de France.



Beaucoup de travail attendait les volontaires de Bezons, et la présence du Port-Marly a une fois de plus été essentielle.

Cela nous a permis de mener une sorte de ratissage sur Argenteuil, où les dégâts sont très nombreux sur les quais qui longent la voie rapide. Heureusement, le bateau du SIAAP était présent comme à chaque fois, et nos amis roumains sont arrivés de loin pour nous aider, ainsi que d'autres bénévoles. Et j'ai aussi réussi à mobiliser, un peu par hasard, d'autres Roms du coin, qui ont prêté très volontairement et amicalement main forte à cette opération traditionnelle à chaque début d'année.

La CAAB avait installé des bennes mais reste avare en subventions... Anne Gelle, élue et amie de OSE, était là encore une fois pour aider au

bon fonctionnement de la matinée. Des tonnes de déchets ont été retirées dans la bonne humeur ! Pourvu que tout se répète en janvier 2015. J'en fais le pari.....

Le terrain, c'est aussi les prospections

Une prospection est une recherche de terrains touchés par la pollution urbaine, ainsi que des rencontres avec les populations et les riverains des zones sinistrées. Cette année, OSE en a mené des dizaines un peu partout en France, de l'Ile de France à la PACA en passant par l'Auvergne et la Haute Normandie.



Edouard en visite dans un camp de Roms lors d'une prospection. Objectif : sensibiliser.

Cela reste pour moi des moments passionnants à tous les niveaux, durant lesquels on rencontre des tas de gens différents et où l'on peut, en discutant, régler certains problèmes en amont. Et puis... on ne sait jamais sur quoi on va tomber ! D'autres opérations de "com" et de sensibilisation se déroulent également auprès des populations avec la distribution de tracts en roumain et de sacs poubelles. A ce propos... je cherche des volontaires pour former des équipes qui tourneront en Ile de France... alors n'hésitez pas à me rejoindre !!

SOS Abeilles

Le programme de protection et de soutien de nos amies les abeilles s'est poursuivi cette année avec des milliers de graines semées à la jetée en Auvergne par les jeunes du SAFI et l'aide à l'entretien du champ de fleurs de la Ligue de Protection des Abeilles du Var!
La distribution de graines de fleurs à la volée se poursuivra en 2015 et peut-être même en Ile de France.



Les jeunes du SAFI de Clermont Ferrand se préparent à semer des graines pour les pollinisateurs.

Et puis, cette année OSE est devenue l'heureuse marraine d'une ruche via l'association « Un Toit pour les Abeilles » ! La ruche coparrainée par OSE s'appelle « Veine de Vert » et est située chez l'apicultrice Pascale, dans le Marais Poitevin. Nous en sommes ravis et encourageons le plus grand nombre à eux aussi adopter ces insectes, sans lesquels nous ne serions rien.

OSE à Villeneuve depuis 1992

22 ans d'interventions à Villeneuve !

Cette année encore, nous nous y sommes rendus plusieurs fois, dont une en juin avec les **Jeunes Sapeurs Pompiers de Paris** et les scouts de France. La première partie de la saison francilienne s'est ensuite terminée, pour laisser place aux chantiers d'été.

Mais au vu des excellents contacts que nous avons avec la ville et de l'étendue des dégâts sur plusieurs kilomètres, nous nous devons de continuer les opérations à la rentrée, principalement à Villeneuve-Triage, pour honorer nos engagements !

Ce fut chose faite à deux dates, le 27 septembre et le 5 octobre, avec cette fois-ci de plus gros moyens.

Tout d'abord, le 27 septembre, ce sont les employés de **l'Hotel Shangri-La** qui ont participé, via la fondation **GoodPlanet**, à une opération de ramassage, une première pour eux.



L'équipe du Shangri-La après son opération de nettoyage du 27 septembre, devant leur benne remplie.

Puis le 5 octobre, les communautés Roms du Val de Marne et surtout le SIAAP étaient présents, pour une opération spectaculaire et de grande envergure.

En tout, ce sont 12 bennes qui ont été remplies, soit plus de 100 m³ de déchets retirés des berges en deux jours d'action !

La totalité des berges a été nettoyée, avec un record de participants et de moyens matériels.... du jamais vu.



De très nombreux flottants, coincés près de la rive, ont été retirés lors de l'opération du 5 octobre.

Et, information très importante : ces berges seront enfin aménagées par le Conseil Général l'année prochaine, mettant fin et surtout coupant l'herbe sous le pied aux pollueurs qui sévissent depuis des décennies en ces lieux.

Un grand merci aux élus de la mairie Sylvie Altman, Maire et Conseillère Régionale, et Nathalie Dinner, Conseillère Générale, pour leur aide et leur présence, ainsi qu'aux services techniques pour leur accueil chaleureux depuis des années.

Mission accomplie à Esbly

2014 aura été synonyme de nouveaux terrains. Après St Denis, où OSE s'est rendu avec AXA Atout Cœur le 15 septembre, c'est à **Esbly**, un site cette fois-ci totalement inédit, que les bénévoles sont intervenus dimanche 28 septembre. Esbly est situé en Seine et Marne (77), à une dizaine de kilomètres de Meaux, et non loin également du site de Mareuil, que OSE avait nettoyé en 2013. Décidemment...

Edouard et Juliette avaient découvert le terrain lors d'une prospection menée durant l'hiver, et de longs mois de préparation avaient été nécessaires pour monter l'opération, puisque si la mairie d'Esbly ne s'opposait pas à notre venue, elle exigeait en revanche que nous obtenions l'autorisation des VNF (Voies Navigables de France) au préalable, ce qui fut chose faite. Un rendez-vous a ensuite été pris avec les services techniques et la société Veolia, fournisseur de la benne financée par la mairie.

Et, élément nouveau, un sac dédié a également été mis à disposition de OSE pour le ramassage des déchets amiantés (la « fibre-ciment »), afin qu'ils soient traités séparément et de manière adéquate au vu de leur dangerosité.



Christophe, Michel et Fabien au travail à Esbly.

Le jour J, tout était donc prêt pour accueillir la quinzaine de bénévoles ayant fait le déplacement (malgré une autre opération menée la veille!), et l'opération fut un joli succès. Météo magnifique et bonne humeur étaient au rendez-vous, ainsi qu'une couverture médiatique très appréciée du journal La Marne. Les anniversaires de Madalina, égyptienne roumaine, et Adeline, Vice-présidente, ont même été célébrés à l'issue de l'action.



Les joyeux bénévoles d'Esbly après l'opération.

Et maintenant ?

Plus de 4 tonnes de déchets a été retirée du chemin de Halage de la commune, et surtout du champ situé à son extrémité. Qu'en est-il pour la suite ? La situation se dégradera t'elle à nouveau ? OSE continuera à surveiller ce terrain, et proposera à la municipalité un partenariat si le besoin d'intervenir à nouveau devait se confirmer.

Les autres nouvelles de 2014 en bref

L'année 2014 de OSE c'est aussi :

Des coups de gueule !

Tout d'abord à Ivry sur Seine, où la situation a dégénéré, avec des centaines de gens du voyage de toutes les origines qui sont maintenant installés le long du fleuve. La situation est devenue ingérable, même pour nous !



Et coup de gueule aussi pour ces rues et autoroutes qui sont éclairées en plein jour pendant des heures ! Quel gâchis énergétique phénoménal !

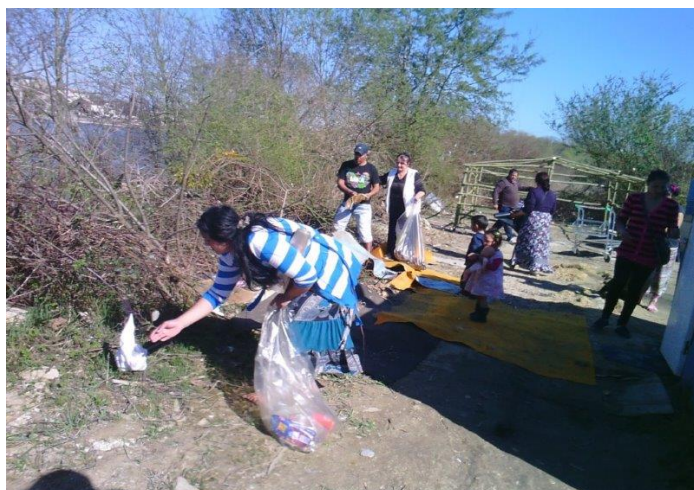


Des nettoyages improvisés

En début d'année, première petite opération de nettoyage à Paris, Porte Dorée dans le 12^{ème}, avec notre Vice-présidente Adeline, suivie de près par Juliette, qui réitérait l'opération au printemps Place de la Nation, toujours dans le 12^{ème} !



Et puis, au mois de mars, et sans le vouloir, Michel et Ed déclenchent une opération de nettoyage au camp de Roms de Vigneux, dans une bonne ambiance comme toujours



Des rencontres humaines

Fin 2013, nous recevions à Paris M. Viorel Costache, président de l'association PRALES d'Antibes pour une visite amicale et constructive afin de parler de futurs chantiers communs.



De l'innovation

D'un point de vue plus personnel, l'atelier dans lequel Ed travaille à Paris a été choisi comme atelier pilote afin de devenir le premier atelier développement durable de Paris, avec des bacs à compost, des réceptacles pour les piles, etc. Et devinez qui a été sollicité pour gérer tout cela ?



Des réunions

Comme tous les ans à cette époque, l'AG de OSE s'est tenue le 22 novembre, avec des rencontres, des discussions, et beaucoup de bonne humeur pour préparer 2015.

Les membres du bureau ont été élus ou réélus : Édouard (Président), Adeline (Vice-Présidente), Marie-Françoise (Secrétaire), Régis Bachelet (Trésorier), Juliette (1ère Conseillère), Estelle (2ème Conseillère), Michel (3ème Conseiller), Christophe (4ème Conseiller), et, pour la première fois, Madalina Marin (5ème Conseillère), égypte roumaine de l'association, qui prend ainsi part à la vie active de OSE! Bravo à elle!



Et puis, à plusieurs reprises dans l'année, Edouard a ouvert les portes du siège afin que tout le monde se rencontre et que les choses avancent à tous les niveaux. Cela se reproduira cette année encore.



Le problème des ondes

Toute l'année, Edouard fait part de son inquiétude sur les antennes relais qui poussent comme des champignons un peu partout aussi bien à Paris qu'ailleurs en France. Du matériel sera acheté prochainement pour mesurer les ondes émises par ces appareils.



Des soutiens financiers et matériels

Avec, tout d'abord, en janvier dernier, un très beau geste de la société **Fadis Diving Wissous** (magasins d'articles de plongée), qui a remis à OSE un chèque de 231 € récoltés grâce à la galette des rois qu'ils avaient organisée. Merci encore à eux.



En mai dernier, c'est la fondation d'entreprise UPS qui remettait un chèque de 3000 \$ à OSE, soit 2200 €, pour l'ensemble de ses travaux. Toute l'association remercie UPS pour ce soutien, et pour leur présence régulière aux actions de terrain.



OSE remercie également la société Patagonia, qui a fait don à notre association d'une quarantaine de chaussures de pêche, et Vacances Propres, pour son don de 1800 sacs de plusieurs coloris, destinés au tri, pour nous aider dans nos actions !

Merci à eux pour cette solidarité dans la protection de l'environnement.

patagonia[®]



Des demandes de prestations

A la demande du Conseil Général du 94, une grande opération de nettoyage s'est tenue fin juin à Orly et Vitry pour préparer le fameux « Festival de l'Oh ».

Des mesures exceptionnelles ont été prises aussi bien côté OSE que par le CG du Val de Marne pour arriver à mener à bien cette journée : présence de bateaux, de bennes et autres moyens. Le CG finançait l'opération comme si nous étions des prestataires.



La reconduction du partenariat de OSE avec la Walt Disney Company France

La Walt Disney Company France et le Disney Store France ont renouvelé leur soutien à OSE cette année encore via leur programme de mécénat, qui reverse à OSE 1 centime d'euro pour chaque sac vendu 5 centimes dans les magasins Disney Store de toute la France (hors parc Disneyland)!

Bien entendu, il s'agit de sacs recyclables, et destinés à être gardés et réutilisés. Pensez-y si vous vous rendez dans un Disney Store!



Une belle intervention en milieu scolaire

Mi-novembre, Edouard et Juliette ont eu le plaisir d'aller à la rencontre des « petits philanthropes » de l'école Charles Baudelaire du 12^{ème} arrondissement, pour leur présenter l'association et discuter avec eux d'engagement et de protection de la planète. A suivre... !



Et pour finir.... des remerciements !

Tout d'abord à notre amie Prisca, Directrice de l'entreprise **Dolls Autrement**, qui est venue aider bénévolement à Carros en PACA puis qui a fait un don au nom de sa société.



Un grand merci à mes enfants qui aident leur papa et son association volontairement depuis déjà quelques années ! C'est la relève !



Et bien entendu, comme tous les ans, OSE a tenu à remercier nos amis et partenaires Roms en distribuant à leurs enfants des cadeaux durant le « Noël des Roms ».

Ces cadeaux sont donnés par la famille et les amis, ce qui leur permet donc en plus d'avoir une deuxième vie !

Ces moments, importants pour beaucoup d'entre nous, restent très émouvant. En cette fin d'année 2014, l'opération sera renouvelée.



OSE remercie tous ses partenaires qui ont rendu possibles les opérations de 2014 :

La Région Ile de France, les départements et Conseils Généraux du Val de Marne (94), du Val d'Oise (95), de l'Essonne (91), et de la Seine et Marne (77).

Les villes de Villeneuve St Georges, Ivry sur Seine, Choisy le Roi, Carros, Antibes, Orcines, Vigneux, Esbly.

Les Communautés d'Agglomération Marne et Gondoire, CAAB, CASA et Portes de l'Essonne.

La DRIEE, les VNF, les Ports de Paris, le SIAAP et les Jeunes Sapeurs Pompiers de Paris, les scouts d'Europe et de France.

AXA Atout Cœur, le SAFI de Clermont-Ferrand.

Les sociétés AXA, BALAO, UPS, Crédit Agricole, Volvic, Walt Disney Company France et Disney Store France, Patagonia, Vacances Propres, Transports Dauchy, Dolls Autrement.

L'association Au Fil de l'Eau et la fondation GoodPlanet.

Les communautés Rom du Val de Marne, l'association PRALES d'Antibes.

Et bien sûr, tous les bénévoles qui ont œuvré à nos côtés pour une nature plus belle!



Réponses: 1-b, 2-c, 3-a, 4-b, 5-c, 6-c, 7-c, 8-c, 9-b, 10-b, 11-c, 12-b, 13-b

Petit quiz OSE : la réduction des déchets, c'est l'affaire de tous !

Face aux enjeux environnementaux, économiques et sanitaires liés à une production croissante de déchets, il est indispensable d'agir pour réduire la quantité et améliorer la gestion de ces derniers. La réduction des déchets c'est l'affaire de tous ! Si chacun agit à son niveau et de concert, quel que soit son statut, la tendance pourra alors favorablement s'inverser. En tant que particulier mon rôle est essentiel : en modifiant quelque peu mes habitudes, je peux participer activement à limiter les impacts des déchets sur l'environnement ! Et j'ai d'autant plus à y gagner que, par la même occasion, je peux améliorer significativement mon quotidien. Voici quelques questions pour mieux appréhender cette problématique...

1-Quelle quantité d'ordures ménagères produit un français par an ?

- a) 40 kg
- b) 400 kg
- c) 4 000 kg

2-La France produit chaque année un volume de déchets ménagers de la hauteur de :

- a) La tour Eiffel
- b) Le Mont Saint Michel
- c) Le Mont-Blanc

3-Où finissent la plupart de nos déchets ?

- a) Dans l'océan
- b) Dans l'espace
- c) Dans les caniveaux

4-Comment appelle-t-on les gros déchets comme les télévisions, les frigos, les ordinateurs ?

- a) Les gênants
- b) Les encombrants
- c) Les embêtants

5-Que signifie le logo « point vert » avec les deux flèches sur les emballages ?

- a) L'emballage est recyclé
- b) L'emballage est recyclable
- c) Le fabricant du produit contribue financièrement au recyclage de l'emballage ménager.

6-Une fois vide, où jette-t-on une canette en métal ?

- a) Dans la rue
- b) Dans une poubelle
- c) Dans le conteneur emballages

7-Les canettes et le verre sont-ils recyclables ?

- a) Non
- b) Oui, mais juste le verre
- c) Oui, ces produits se recyclent à l'infini

8-Combien de temps faut-il à un chewing-gum pour disparaître une fois jeté dans la nature ?

- a) 3 mois
- b) 1 ans
- c) 5 ans

9-Combien de temps faut-il à un pneu pour disparaître une fois jeté dans la nature ?

- a) 100 ans
- b) 400 ans
- c) 1000 ans

10-Combien de fois un papier peut-être recyclé ?

- a) 1 fois
- b) 5 fois
- c) 10 fois

CALENDRIER DES OPERATIONS OSE 2015

Important : en raison des élections régionales en 2015, et de la disponibilité des entreprises partenaires de OSE, les dates et lieux des opérations sont susceptibles d'être modifiés.

Dimanche 25 janvier	BEZONS/ARGENTEUIL (95) Début de la saison, en présence du SIAAP
Dimanche 8 février	ST THIBAUT DES VIGNES (77) Grande opération à St Thibault, près de la marne
Dimanche 15 mars	CHOISY LE ROI (94) Opération sur les berges de Choisy le Roi
Dimanche 22 mars	VILLENEUVE SAINT GEORGES (94) Grand nettoyage de printemps à Villeneuve avec tous les partenaires disponibles
Dimanche 29 mars	PARIS INTRA-MUROS (75) Première opération de nettoyage à Paris, lieu à confirmer - nouveauté.
Samedi 4 avril	ATHIS MONS (91) Opération à l'occasion de la semaine du développement durable
Dimanche 22 avril	OSE AUVERGNE (63) Chantiers au pied des volcans, avec le SAFI et tous les volontaires possibles
Dimanche 10 mai	IVRY SUR SEINE (94) Action avec l'aide du Conseil Général
Dimanche 17 mai	PARIS INTRA-MUROS (75) Deuxième opération de nettoyage à Paris, lieu à confirmer
Dimanche 24 mai	SAINT DENIS (93) Grande action sur les berges de Seine à St Denis avec le SIAAP - nouveauté.
Dimanche 31 mai	VILLENEUVE SAINT GEORGES (94) Très grande action avec les Jeunes Sapeurs Pompiers, le SIAAP, les VNF, etc
Du 1 au 8 août	REGION PACA Grands chantiers d'été en région PACA dans les montagnes des Alpes Maritimes

O.S.E. A BESOIN DE VOUS !

Venez nous rejoindre sur le terrain ou aidez-nous avec vos dons de matériel (gants, bottes, etc..), ou de fournitures (papier, cartouches, etc....). Renseignez-vous sur notre site internet : www.oseonline.fr ou au 06 13 83 94 71

Suivez-vous sur les réseaux sociaux :



sur Facebook :
OSE Organe de Sauvetage Ecologique



sur Twitter :
@AssociationOSE

FICHE D'ADHESION à O.S.E - 2015

INDIVIDUEL ASSOCIATION ORGANISME

NOM PRENOM.....

ADRESSE.....

CODE POSTAL VILLE.....

TELEPHONE FAX.....

COTISATION :

- Individuel : 20 € minimum
- Association : forfait de 50 €
- Bienfaiteur : 40 €
- Société : à partir de 100 €

Ci-joint un chèque de € à l'ordre de Organe de Sauvetage Ecologique



Bulletin et paiement à retourner à :

**Organe de Sauvetage Ecologique
7 rue Louis Braille
75012 PARIS**

N'oubliez pas : O.S.E est une association reconnue d'Intérêt Général. Vos dons sont par conséquent déductibles d'impôts à 66%. Vous recevrez par courrier un reçu fiscal pour l'année concernée.